

コロナ禍 3 年目の地方自治体郵送調査の回収率 － 3 年間の傾向

企画調査部 井田 潤治

2020（令和 2）年 4 月、新型コロナウイルス対策特措法に基づく初めての緊急事態宣言が出されてから約 3 年が経過し、地方自治体が毎年行う郵送調査は、令和 4 年度がコロナ禍で 3 回目の実施となる。感染拡大防止のため、在宅率が高まったこと等もたらした郵送調査の回収率上昇¹⁾は、コロナ禍 2 年目にやや低下した²⁾がその後どうなっているのか、その動向について述べる。

1. 東京都区部・市部の住民意識調査

(1) 東京都区部・市部のコロナ禍 3 年間の調査回収率

東京都区部・市部で毎年または 2 年周期で実施されている区民・市民意識調査のうち、令和 2～4 年度に郵送方式で実施されたものについて、3 年間の回収率の変化を検証した。東京都内では令和 2 年度からは、調査員が住民世帯を訪問する面接、留置方式は、すべて郵送方式に変更された。調査周期上、令和 2 年度と 4 年度の両方に調査を行った 12 区と 9 市をここでは対象とする。12 区・9 市の人口を合計すると約 707 万人で、東京都全体 1379.5 万人の 51.2%である³⁾。

図 1 令和 2～4 年度の回収率を比較した東京都 12 区・9 市（白地の区市）

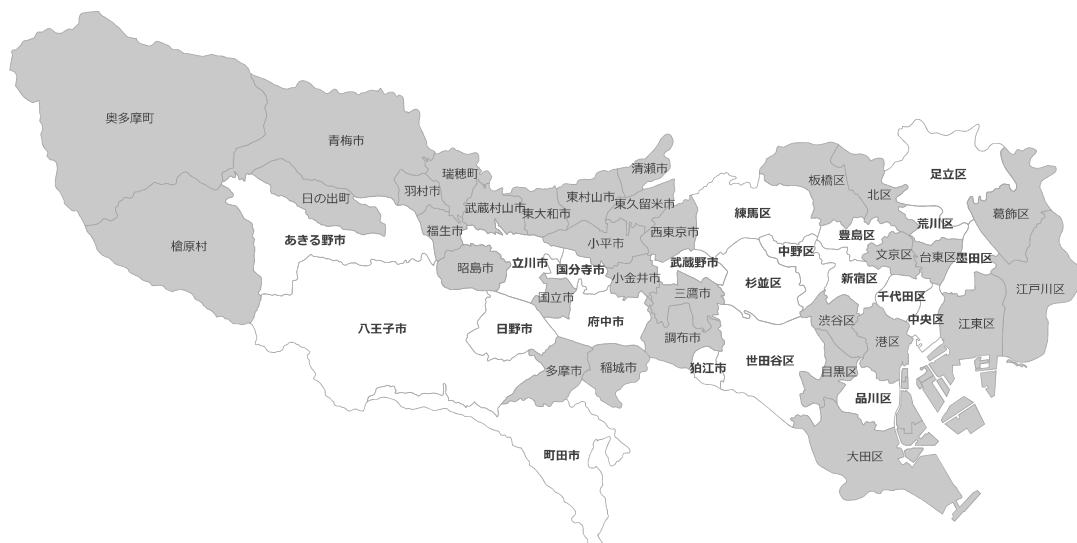
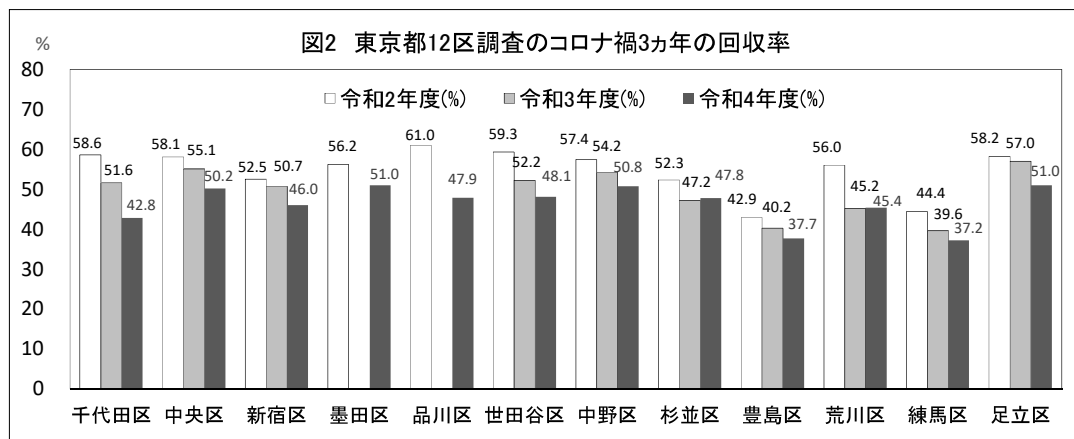




表1 令和2~4年度の回収率を比較した東京都12区・9市の調査

| 区 | 標本 サイズ※ | 調査名 | R2年度 回収率(a) | R3年度 回収率(b) | R4年度 回収率(c) | (c)-(a) (%ポイント) | (c)-(b) (%ポイント) | (c)-(d) (%ポイント) | コロナ前 実施 | コロナ前 回収率(d) |
|-------|------------|--------------------------|----------------|----------------|----------------|--------------------|--------------------|--------------------|------------|----------------|
| 千代田区 | 2000 | 区民世論調査 | 58.6% | 51.6% | 42.8% | -15.8 | -8.8 | -1.1 | R1.10 | 43.9% |
| 中央区 | 2000 | 区政世論調査 | 58.1% | 55.7% | 50.2% | -7.9 | -4.9 | 2.4 | R1.7 | 47.8% |
| 新宿区 | 2500 | 区民意識調査 | 52.5% | 50.7% | 46.0% | -6.5 | -4.7 | -4.3 | R1.7 | 50.3% |
| 墨田区 | 3000 | 住民意識調査 | 56.2% | - | 51.0% | -5.2 | - | 1.9 | H30.7 | 49.1% |
| 品川区 | 2500 | 区世論調査 | 61.0% | - | 47.9% | -13.1 | - | - | H30.6 | 面接 |
| 世田谷区 | 4000 | 区民意識調査 | 59.3% | 52.2% | 48.1% | -11.2 | -4.1 | -6.2 | R1.5 | 54.3% |
| 中野区 | 2000 | 区民意識・実態調査 | 57.4% | 54.2% | 50.8% | -6.6 | -3.4 | -2.2 | R1.9 | 53.0% |
| 杉並区 | 3000 | 区民意向調査 | 52.3% | 47.2% | 47.8% | -4.5 | 0.6 | - | R1.5 | 郵送留置 |
| 豊島区 | 5000 | 協働のまちづくりに関する 区民意識調査 | 42.9% | 40.2% | 37.7% | -5.2 | -2.5 | 1.2 | R1.6 | 36.5% |
| 荒川区 | 3000 | 区政世論調査 | 56.0% | 45.2% | 45.4% | -10.6 | 0.2 | -1.7 | R1.9 | 47.1% |
| 練馬区 | 3000 | 区民意識意向調査 | 44.4% | 39.6% | 37.2% | -7.2 | -2.4 | 0.9 | R1.9 | 36.3% |
| 足立区 | 3000 | 区政に関する世論調査 | 58.2% | 57.0% | 51.0% | -7.2 | -6.0 | -2.0 | R1.8 | 53.0% |
| 八王子市 | 5000 | 市政世論調査 | 54.3% | 53.9% | 51.9% | -2.4 | -2.0 | 0.5 | R1.5 | 51.4% |
| 立川市 | 3000 | 市政に関するアンケート | 38.6% | 36.4% | 33.0% | -5.6 | -3.4 | -1.6 | H31.4 | 34.6% |
| 武蔵野市 | 4000 | 市民意識調査 | 51.6% | - | 36.7% | -14.9 | - | -6.3 | H30.7 | 43.0% |
| 府中市 | 1500 | 市政世論調査 | 60.0% | 56.3% | 56.3% | -3.7 | 0.0 | -9.8 | R1.5 | 66.1% |
| 町田市 | 3000 | 市民意識調査 | 48.8% | 44.4% | 43.2% | -5.6 | -1.2 | -0.9 | R1.9 | 44.1% |
| 日野市 | 3000 | 市民意識調査 | 41.0% | 31.5% | 27.8% | -13.2 | -3.7 | -3.8 | R1.6 | 31.6% |
| 国分寺市 | 3000 | 市民アンケート調査 | 42.7% | 40.7% | 40.8% | -1.9 | 0.1 | 1.5 | H31.4 | 39.3% |
| 狛江市 | 2500 | 前期基本計画の指標等に 係る市民アンケート | 34.0% | 34.1% | 48.1% | 14.1 | 14.0 | 20.1 | H31.4 | 28.0% |
| あきる野市 | 2500 | 市民アンケート | 40.4% | - | 31.4% | -9.0 | - | -1.9 | H30.8 | 33.3% |

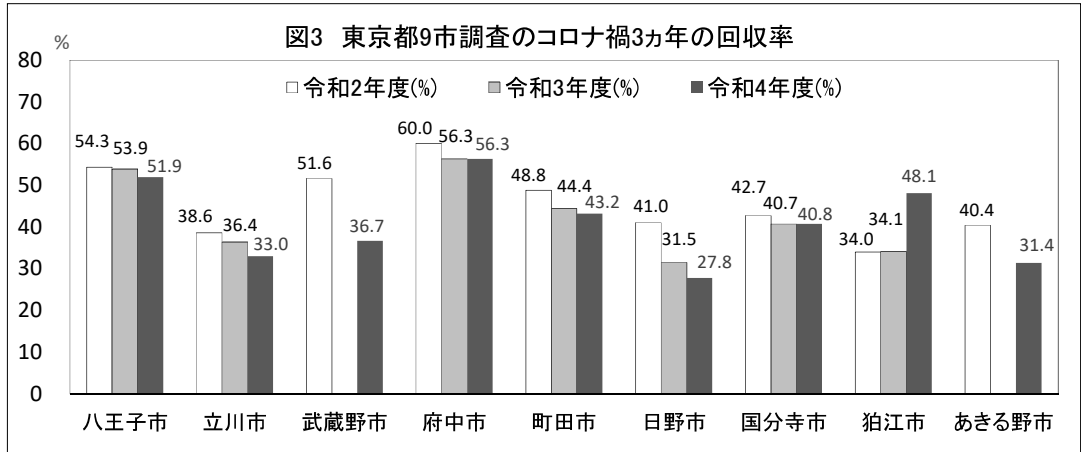
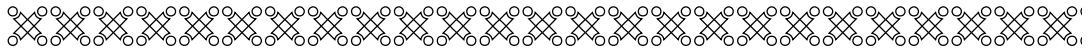
※ 令和4年度



特別区12区すべてでコロナ禍3年目は1年目より回収率が下がった(図2)。千代田区は-15.8ポイント、品川区-13.1ポイントなど、12区の平均は-8.4ポイントである(表1)。2→3年目は12区平均で-3.6ポイントの下落、コロナ前の平時とくらべても平均で-1.1ポイントである。

市部9市では、狛江市を除く8市でコロナ禍3年目は1年目より下がった(図3)。武蔵野市で-14.9ポイント、日野市-13.2ポイントなど、9市の平均は-4.7ポイントである(表1)。3年目をコロナ前の平時とくらべても、9市の平均で-0.2ポイントと平時とほぼ同じとなった。

都内区部・市部では、1年目に平時から大きく上昇した回収率がコロナ禍3年間で低下し、平時の水準まで戻ってきている。



(2) 東京都区部・市部の年代別回答者数コロナ禍3年目と1年目の比較

東京都区部・市部の調査について、年代別の回答者数を令和2年度と4年度で比較した。40代以下と50代以上でみると、12特別区すべてで40代以下の住民の回答低下率が50代以上の低下率より大きくなっている(図4)。12区の平均では、40代以下は2年度比平均75%、50代以上は2年度比平均96%である。年代ごとの12区の2年度比平均では、20代以下が75%、30代が71%、40代が79%、50代が94%、60代が92%、70代以上が101%となっている。区部では、若い年代の回答が大きく減少した(表2)。

表2 東京都12区・9市の令和4年度回答者数令和2年度比(性・年代別)

| | 標本サイズ (R4年度) | 令和2年度 回収率 | 令和4年度 回収率 | 令和4年度回収数/令和2年度回収数 (網かけは令和4年度が2年度の80%未満) | | | | | | | | |
|--------|-----------------|--------------|--------------|---|------|-------|------|------|------|------|-------|------|
| | | | | 男 | 女 | 20代以下 | 30代 | 40代 | 50代 | 60代 | 70代以上 | |
| 千代田区※1 | 2000 | 58.6% | 42.8% | 73% | - | - | 68% | 71% | 68% | 81% | 90% | 67% |
| 中央区 | 2000 | 58.1% | 50.2% | 86% | 88% | 85% | 90% | 68% | 80% | 92% | 94% | 111% |
| 新宿区 | 2500 | 52.5% | 46.0% | 88% | 90% | 85% | 70% | 74% | 86% | 90% | 89% | 102% |
| 墨田区 | 3000 | 56.2% | 51.0% | 91% | 89% | 90% | 91% | 77% | 90% | 101% | 90% | 91% |
| 品川区 | 2500 | 61.0% | 47.9% | 78% | 84% | 74% | 74% | 76% | 71% | 87% | 70% | 102% |
| 世田谷区 | 4000 | 59.3% | 48.1% | 81% | 79% | 83% | 66% | 76% | 71% | 86% | 90% | 90% |
| 中野区 | 2000 | 57.4% | 50.8% | 89% | 92% | 89% | 63% | 48% | 89% | 120% | 95% | 110% |
| 杉並区 | 3000 | 52.3% | 47.8% | 91% | 86% | 93% | 67% | 42% | 82% | 120% | 133% | 101% |
| 豊島区 | 5000 | 42.9% | 37.7% | 88% | 94% | 87% | 72% | 81% | 92% | 106% | 90% | 86% |
| 荒川区※1 | 3000 | 56.0% | 45.4% | 81% | - | - | 65% | 79% | 81% | 100% | 85% | 100% |
| 練馬区 | 3000 | 44.4% | 37.2% | 84% | 82% | 85% | 84% | 60% | 65% | 68% | 79% | 150% |
| 足立区 | 3000 | 58.2% | 51.0% | 88% | 90% | 90% | 91% | 99% | 75% | 83% | 88% | 102% |
| 八王子市 | 5000 | 54.3% | 51.9% | 96% | 95% | 95% | 93% | 100% | 81% | 106% | 95% | 97% |
| 立川市 | 3000 | 38.6% | 33.0% | 85% | 98% | 82% | 44% | 70% | 84% | 94% | 83% | 114% |
| 武蔵野市※2 | 3500/4000 | 51.6% | 36.7% | 71% | 66% | 70% | 60% | 73% | 59% | 73% | 73% | 71% |
| 府中市 | 1500 | 60.0% | 56.3% | 94% | 95% | 90% | 78% | 87% | 84% | 106% | 108% | 103% |
| 町田市※2 | 5000/3000 | 48.8% | 43.2% | 89% | 89% | 86% | 78% | 87% | 85% | 97% | 88% | 90% |
| 日野市 | 3000 | 41.0% | 27.8% | 72% | - | - | - | - | - | - | - | - |
| 国分寺市 | 3000 | 42.7% | 40.8% | 95% | 89% | 95% | 85% | 85% | 98% | 98% | 94% | 99% |
| 狛江市 | 2500 | 34.0% | 48.1% | 141% | 150% | 129% | 185% | 126% | 141% | 141% | 123% | 131% |
| あきる野市 | 2500 | 40.4% | 31.4% | 78% | 81% | 76% | 75% | 69% | 80% | 83% | 77% | 78% |

※1: 性別質問なし。※2: 標本サイズが変更された場合、令和4年度を基準に重みづけして算出した

なお男女別の令和2年度比は、性別無回答・不明等の前回は増減により、男女ともに全体の令和2年度比を下まわるまたは上まわる場合がある

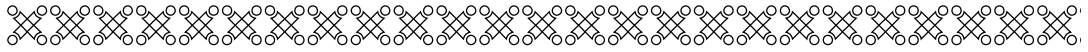


図4 東京都12区のコロナ禍3年目回答者数の1年目比(年代別)

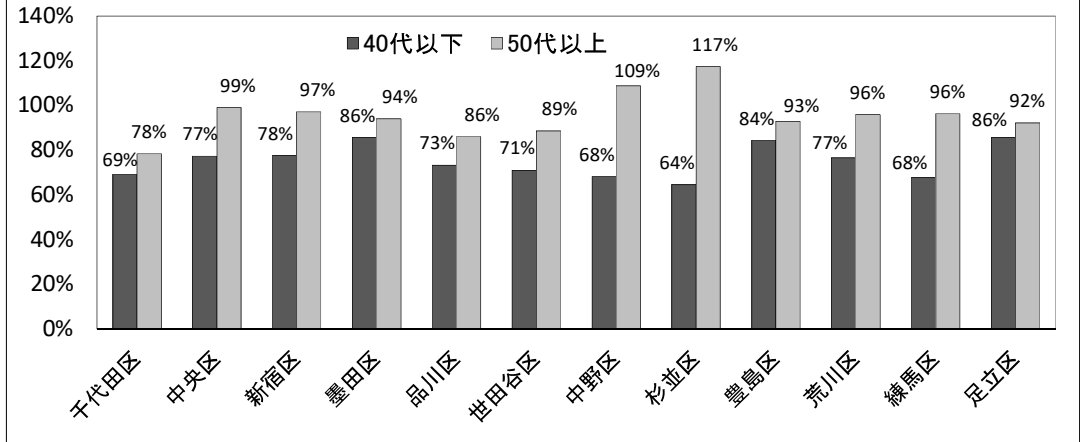
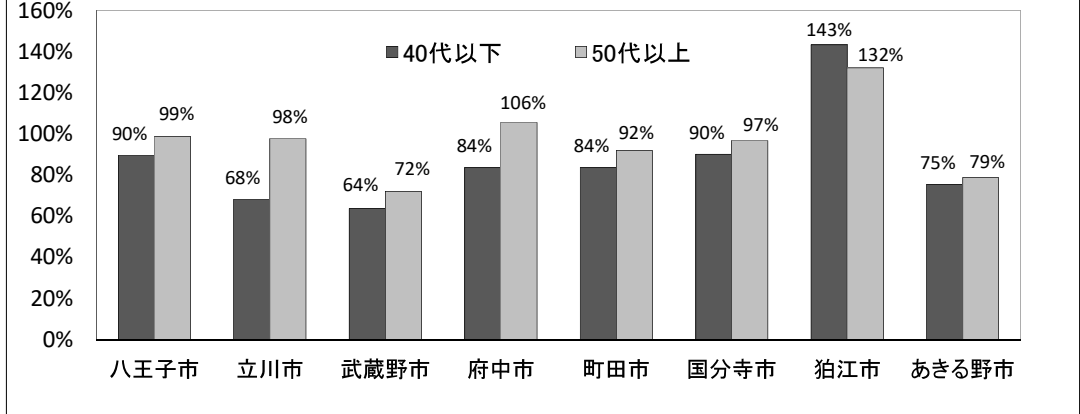


図5 東京都8市のコロナ禍3年目回答者数の1年目比(年代別)



市部では、8市のうち狛江市を除く7市で40代以下の住民の回答低下率が50代以上の低下率より大きくなっている(図5)。8市の平均では、40代以下は2年度比平均87%、50代以上は2年度比平均97%である。年代ごとの8市の2年度比平均では、20代以下が87%、30代が87%、40代が89%、50代が100%、60代が93%、70代以上が98%となっている。市部では区部より減少幅は小さいが、同様に40代以下の回答の減少が大きい。

令和4年度の回答者数実数の2年度からの増減をみると、表3のようにになっている。

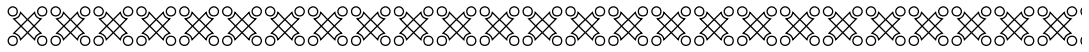


表3 東京都12区・9市の令和4年度回収数の増減（年代別）

| | 標本サイズ (R4年度) | 令和2年 度回収計 | 令和4年 度回収計 | 令和4年度回収数-令和2年度回収数※1 | | | | | | |
|--------|-----------------|--------------|--------------|---------------------|-----|------|------|------|-------|------|
| | | | | 20代以下 | 30代 | 40代 | 50代 | 60代 | 70代以上 | |
| 千代田区 | 2000 | 1171 | 856 | -316 | -50 | -70 | -89 | -39 | -13 | -55 |
| 中央区 | 2000 | 1161 | 1004 | -151 | -12 | -78 | -56 | -16 | -7 | 18 |
| 新宿区 | 2500 | 1313 | 1151 | -159 | -53 | -55 | -32 | -23 | -2 | 6 |
| 墨田区 | 3000 | 1687 | 1529 | -167 | -15 | -68 | -33 | 4 | -23 | -32 |
| 品川区 | 2500 | 1526 | 1197 | -309 | -43 | -74 | -93 | -37 | -67 | 5 |
| 世田谷区 | 4000 | 2371 | 1923 | -447 | -87 | -73 | -138 | -63 | -33 | -53 |
| 中野区 | 2000 | 1148 | 1016 | -127 | -44 | -108 | -25 | 35 | -8 | 23 |
| 杉並区 | 3000 | 1570 | 1433 | -146 | -58 | -161 | -61 | 60 | 72 | 2 |
| 豊島区 | 5000 | 2147 | 1884 | -221 | -48 | -56 | -32 | 22 | -33 | -74 |
| 荒川区 | 3000 | 1681 | 1363 | -195 | -59 | -48 | -52 | 0 | -37 | 1 |
| 練馬区 | 3000 | 1332 | 1115 | -223 | -23 | -87 | -86 | -91 | -44 | 108 |
| 足立区 | 3000 | 1746 | 1531 | -175 | -14 | -1 | -78 | -58 | -33 | 9 |
| 八王子市 | 5000 | 2715 | 2596 | -117 | -18 | -1 | -78 | 28 | -26 | -22 |
| 立川市 | 3000 | 1157 | 989 | -170 | -74 | -49 | -32 | -13 | -34 | 32 |
| 武蔵野市※2 | 3500/4000 | 2063 | 1468 | -644 | -86 | -79 | -160 | -101 | -83 | -135 |
| 府中市 | 1500 | 900 | 845 | -50 | -25 | -18 | -31 | 10 | 9 | 5 |
| 町田市※2 | 5000/3000 | 1463 | 1295 | -168 | -37 | -20 | -41 | -8 | -30 | -32 |
| 日野市 | 3000 | 1230 | 883 | - | - | - | - | - | - | - |
| 国分寺市 | 3000 | 1282 | 1223 | -75 | -18 | -29 | -3 | -4 | -17 | -4 |
| 狛江市 | 2500 | 850 | 1202 | 310 | 53 | 33 | 61 | 66 | 33 | 64 |
| あきる野市 | 2500 | 1009 | 784 | -224 | -20 | -35 | -34 | -27 | -45 | -63 |

※1 各年代の増減件数を積み上げているため、年代不明を含んでいる「令和4年度回収計-令和2年度回収計」と必ずしも一致しない
 ※2 標本サイズが変更された場合、令和4年度を基準に重みづけして算出した

2. 政令指定都市の市民意識調査

(1) 政令指定都市のコロナ禍3年間の調査回収率

令和2～4年度に郵送方式で市政世論調査、市民意識調査を実施した13政令市について、3年間の回収率の変化を検証した（表4）。

表4 令和2～4年度の回収率を比較した13政令市の調査

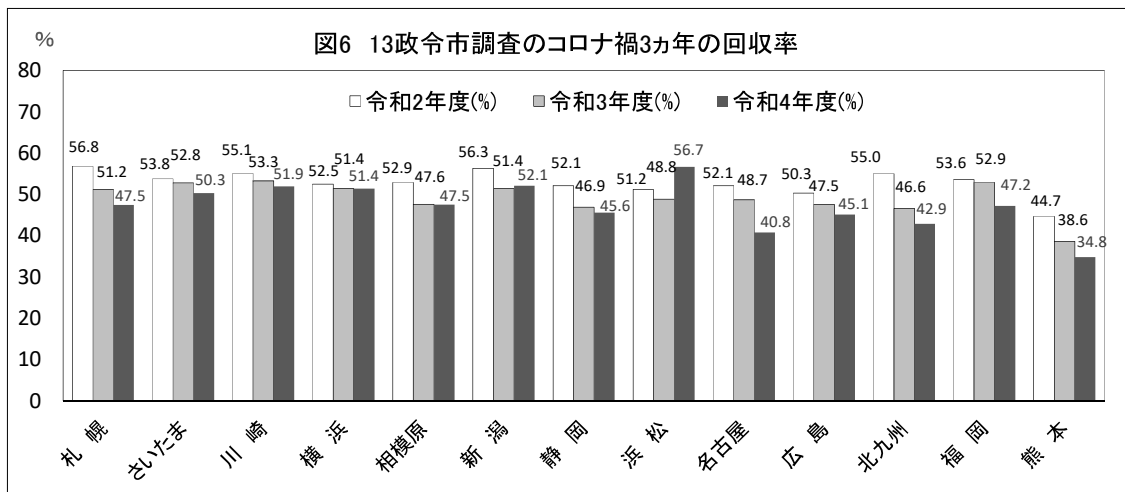
| | 標本 サイズ※1 | 調査名 | R2年度 回収率(a) | R3年度 回収率(b) | R4年度 回収率(c) | (c)-(a) (%ポイント) | (c)-(b) (%ポイント) | (c)-(d) (%ポイント) | コロナ前 実施 | コロナ前 回収率(d) |
|------|-------------|--------------------------|----------------|----------------|----------------|--------------------|--------------------|--------------------|------------------|----------------|
| 札幌※2 | 5000 ×4回 | 市民意識調査 | 56.8% | 51.2% | 47.5% | -9.4 | -3.7 | -2.0 | R1.7/8 /10/12 | 49.5% |
| さいたま | 5000 | 市民意識調査(在住者調査) | 53.8% | 52.8% | 50.3% | -3.5 | -2.5 | -0.7 | R1.6 | 51.0% |
| 川崎 | 3000 | 市民アンケート | 55.1% | 53.3% | 51.9% | -3.2 | -1.4 | -0.3 | R1.11 | 52.2% |
| 横浜 | 5000 | 市民意識調査 | 52.5% | 51.4% | 51.4% | -1.1 | 0.0 | - | R1.5 | 郵送留置 |
| 相模原 | 3000 | 市政に関する世論調査 | 52.9% | 47.6% | 47.5% | -5.4 | -0.1 | -0.8 | R1.5 | 48.3% |
| 新潟 | 4000 | 市政世論調査 | 56.3% | 51.4% | 52.1% | -4.2 | 0.7 | 1.5 | R1.7 | 50.6% |
| 静岡 | 3000 | 市民意識調査 | 52.1% | 46.9% | 45.6% | -6.5 | -1.3 | -0.3 | R1.6 | 45.9% |
| 浜松 | 3000 | 市民アンケート調査 | 51.2% | 48.8% | 56.7% | 5.5 | 7.9 | 13.2 | R1.7 | 43.5% |
| 名古屋 | 2000 | 市政世論調査 | 52.1% | 48.7% | 40.8% | -11.3 | -7.9 | -4.5 | R1.7 | 45.3% |
| 広島 | 5000 | 市民意識調査 | 50.3% | 47.5% | 45.1% | -5.2 | -2.4 | 5.2 | R2.1 | 39.9% |
| 北九州 | 3000 | 市民意識調査 | 55.0% | 46.6% | 42.9% | -12.1 | -3.7 | 2.9 | R1.5 | 40.0% |
| 福岡 | 4500 | 市政に関する意識調査 | 53.6% | 52.9% | 47.2% | -6.4 | -5.7 | -4.1 | R1.6 | 51.3% |
| 熊本 | 5000 | 第7次総合計画に関する 市民アンケート調査 | 44.7% | 38.6% | 34.8% | -9.9 | -3.8 | -0.8 | R1.11 | 35.6% |

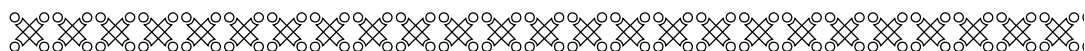
※1: 令和4年度。 ※2: 年間4回実施。回収率は平均を用いた



13 政令市では、浜松市を除く12 市でコロナ禍3 年目は1 年目より回収率が下がった（図6）。北九州市は-12.1 ポイント、名古屋市が-11.3 ポイントなどで、上昇したのは浜松市+5.5 ポイントのみとなっており、13 市の平均は-5.6 ポイントである（表4）。2 年目→3 年目は13 市平均で-1.8 ポイントの下落で、3 年目をコロナ前の平時とくらべると平均で+0.8 ポイントとほぼ同じである。

政令指定都市では、東京都区部・市部と同様に、1 年目に平時から大きく上昇した回収率がコロナ禍3 年間で低下し、平時の水準まで戻ってきている。





(2) 政令指定都市の年代別回答者数コロナ禍3年目と1年目の比較

政令市の調査について、年代別の回答者数を令和2年度と4年度で比較した。40代以下と50代以上でみると、13政令市のうち静岡市と新潟市を除く11市で40代以下の市民の回答低下率が50代以上より大きくなっている（図7）。13市の平均では、40代以下は2年度比平均84%、50代以上は2年度比平均94%である。年代ごとの13市の2年度比平均では、20代以下が81%、30代が83%、40代が86%、50代が95%、60代が91%、70代以上が95%となっている。政令市でも、東京都区部より減少幅は小さいが、同様に40代以下の回答者の減少が大きい（表5）。

令和4年度の回答者数実数の2年度からの増減は、表6のようにになっている。

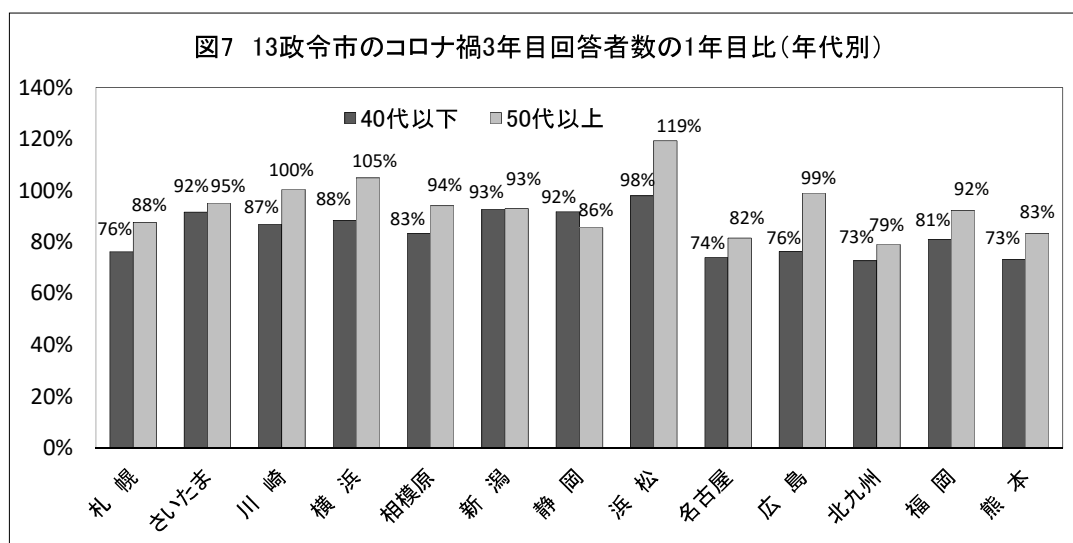


表5 13政令市の令和4年度回答者数令和2年度比(性・年代別)

| | 標本サイズ (R4年度) | 令和2年度 回収率 | 令和4年度 回収率 | 令和4年度回収数/令和2年度回収数 (網かけは令和4年度が2年度の80%未満) | | | | | | | | |
|------|-----------------|--------------|--------------|--|------|-------|------|------|-----|------|-------|------|
| | | | | 男 | 女 | 20代以下 | 30代 | 40代 | 50代 | 60代 | 70代以上 | |
| 札幌 | 5000×4回 | 56.8% | 47.5% | 84% | 86% | 82% | 69% | 77% | 79% | 83% | 83% | 94% |
| さいたま | 5000 | 53.8% | 50.3% | 93% | 95% | 91% | 80% | 91% | 99% | 97% | 97% | 91% |
| 川崎 | 3000 | 55.1% | 51.9% | 94% | 96% | 92% | 80% | 78% | 99% | 99% | 104% | 98% |
| 横浜 | 5000 | 52.5% | 51.4% | 98% | 97% | 96% | 95% | 80% | 90% | 110% | 96% | 107% |
| 相模原 | 3000 | 52.9% | 47.5% | 90% | 86% | 91% | 89% | 79% | 83% | 98% | 93% | 93% |
| 新潟 | 4000 | 56.3% | 52.1% | 93% | 89% | 95% | 94% | 97% | 89% | 90% | 92% | 95% |
| 静岡 | 3000 | 52.1% | 45.6% | 88% | 87% | 85% | 100% | 81% | 96% | 92% | 76% | 88% |
| 浜松 | 3000 | 51.2% | 56.7% | 111% | 111% | 110% | 91% | 104% | 99% | 121% | 107% | 131% |
| 名古屋 | 2000 | 52.1% | 40.8% | 78% | 79% | 78% | 58% | 93% | 71% | 88% | 81% | 78% |
| 広島 | 5000 | 50.3% | 45.1% | 90% | 86% | 93% | 70% | 69% | 85% | 98% | 97% | 101% |
| 北九州 | 3000 | 55.0% | 42.9% | 78% | 75% | 79% | 68% | 77% | 73% | 87% | 81% | 74% |
| 福岡 | 4500 | 53.6% | 47.2% | 88% | 90% | 85% | 77% | 80% | 84% | 91% | 88% | 96% |
| 熊本 | 5000 | 44.7% | 34.8% | 78% | 82% | 77% | 80% | 68% | 74% | 76% | 82% | 89% |



表 6 13 政令市の令和4年度回収数の増減（年代別）

| | 標本サイズ (R4年度) | 令和2年 度回収計 | 令和4年 度回収計 | 令和4年度回収数-令和2年度回収数※1 | | | | | | |
|------|-----------------|--------------|--------------|---------------------|-----|-----|-----|-----|-------|------|
| | | | | 20代以下 | 30代 | 40代 | 50代 | 60代 | 70代以上 | |
| 札幌※2 | 5000×4回 | 2840 | 2374 | -462 | -75 | -71 | -96 | -83 | -96 | -43 |
| さいたま | 5000 | 2691 | 2513 | -170 | -54 | -35 | -6 | -16 | -13 | -46 |
| 川崎 | 3000 | 1653 | 1556 | -107 | -41 | -64 | -5 | -3 | 10 | -4 |
| 横浜 | 5000 | 2627 | 2572 | -41 | -12 | -63 | -44 | 47 | -19 | 50 |
| 相模原 | 3000 | 1588 | 1426 | -157 | -15 | -39 | -47 | -6 | -17 | -33 |
| 新潟 | 4000 | 2251 | 2083 | -159 | -11 | -7 | -40 | -38 | -35 | -28 |
| 静岡 | 3000 | 1562 | 1367 | -192 | 0 | -30 | -10 | -20 | -75 | -57 |
| 浜松 | 3000 | 1537 | 1701 | 156 | -16 | 7 | -4 | 56 | 21 | 92 |
| 名古屋 | 2000 | 1042 | 815 | -219 | -47 | -8 | -50 | -22 | -35 | -57 |
| 広島 | 5000 | 2516 | 2256 | -260 | -84 | -95 | -66 | -6 | -14 | 5 |
| 北九州 | 3000 | 1650 | 1288 | -377 | -43 | -35 | -69 | -31 | -59 | -140 |
| 福岡 | 4500 | 2410 | 2122 | -293 | -59 | -59 | -70 | -39 | -46 | -20 |
| 熊本 | 5000 | 2237 | 1742 | -444 | -32 | -89 | -95 | -90 | -78 | -60 |

※1 各年代の増減件数を積み上げているため、年代不明を含んでいる「令和4年度回収計-令和2年度回収計」と必ずしも一致しない

※2 各年度4回実施なので、各年度とも4回の合計回収数を4で割った



3. 県政世論調査・県民意識調査

(1) 道県のコロナ禍3年間の調査回収率

令和2～4年度に郵送方式で県政世論調査、県民意識調査を実施した27道県について、3年間の回収率の変化を検証した(表7)。27道県の人口を合計すると8418万人で、全国1億2592.8万人の66.8%を占める³⁾。

表7 令和2～4年度の回収率を比較した27道県の調査

| | 標本 サイズ※1 | 調査名 | R2年度 回収率(a) | R3年度 回収率(b) | R4年度 回収率(c) | (c)-(a) (%ポイント) | (c)-(b) (%ポイント) | (c)-(d) (%ポイント) | コロナ前 実施 | コロナ前 回収率(d) |
|--------|-------------|----------------------------------|----------------|----------------|----------------|--------------------|--------------------|--------------------|---------------|----------------|
| 北海道 | 1500 | 道民意識調査 | 56.5% | 55.7% | 57.3% | 0.8 | 1.6 | 8.5 | R1.10 | 48.8% |
| 宮城県 | 4000 | 県民意識調査 | 54.8% | 46.5% | 50.0% | -4.8 | 3.5 | 1.9 | R1.11 | 48.1% |
| 秋田県 | 5000 | 県民意識調査 | 60.9% | 60.2% | 51.0% | -9.9 | -9.2 | -5.6 | R1.5 | 56.6% |
| 山形県 | 2500 | 県政アンケート調査 | 61.4% | 62.0% | 57.0% | -4.4 | -5.0 | -3.2 | R1.8 | 60.2% |
| 福島県 | 2000 | 県政世論調査 | 64.5% | 65.2% | 64.4% | -0.1 | -0.8 | 16.9 | R1.7 | 47.5% |
| 栃木県 | 2000 | 県政世論調査 | 65.4% | 64.4% | 61.8% | -3.6 | -2.6 | 1.2 | R1.6 | 60.6% |
| 埼玉県 | 5000 | 県政世論調査 | 56.7% | 55.3% | 50.5% | -6.2 | -4.8 | - | R1.7 | 面接 |
| 千葉県※2 | 3000 | 県政世論調査 | 51.7% | 55.3% | 53.0% | 1.4 | -2.3 | 6.0 | R1.8/11 | 47.0% |
| 東京都 | 4000 | 都民生活に関する世論調査 | 56.8% | 46.2% | 47.1% | -9.7 | 0.9 | - | R1.6 | 面接 |
| 神奈川県※3 | 3000 ×3回 | 県民ニーズ調査 (基本調査/課題調査2回) | 53.1% | 49.9% | 45.4% | -7.7 | -4.5 | 1.0 | R1.7/9 /11 | 44.5% |
| 新潟県 | 3000 | 県民の意識・満足度アンケート | 57.8% | 55.2% | 54.7% | -3.1 | -0.5 | 1.8 | R1.9 | 52.9% |
| 富山県 | 4000 | 県政世論調査 | 53.9% | 54.0% | 46.8% | -7.1 | -7.2 | - | R1.8 | 訪問留置 |
| 福井県 | 3000 | 県民アンケート | 54.2% | 56.2% | 52.4% | -1.8 | -3.8 | 2.3 | R1.8 | 50.1% |
| 岐阜県 | 3000 | 県政世論調査 | 52.2% | 51.8% | 53.9% | 1.7 | 2.1 | 4.3 | R1.8 | 49.6% |
| 静岡県 | 3500 | 県政世論調査 | 56.3% | 54.4% | 48.8% | -7.5 | -5.6 | -6.7 | R1.6 | 55.5% |
| 愛知県※2 | 3000 | 県政世論調査 | 55.5% | 54.0% | 52.5% | -3.0 | -1.5 | 3.2 | R1.7/11 | 49.3% |
| 滋賀県 | 3000 | 県政世論調査 | 56.1% | 50.6% | 67.8% | 11.7 | 17.2 | 17.5 | R1.6 | 50.3% |
| 奈良県 | 7000 | 県民アンケート | 56.2% | 54.2% | 47.6% | -8.6 | -6.6 | 1.9 | R1.7 | 45.7% |
| 鳥取県 | 3000 | 政策に関する県民意識調査 | 54.7% | 54.8% | 58.7% | 4.0 | 3.9 | 8.7 | R1.6 | 50.0% |
| 島根県 | 2000 | 県政世論調査 | 66.3% | 63.0% | 54.4% | -11.9 | -8.6 | -4.2 | R1.8 | 58.6% |
| 岡山県 | 2500 | 県民満足度調査 | 57.0% | 57.1% | 56.4% | -0.6 | -0.7 | 2.9 | R1.5 | 53.5% |
| 山口県 | 3000 | 県政世論調査 | 52.4% | 54.5% | 45.6% | -6.8 | -8.9 | -6.3 | R1.6 | 51.9% |
| 香川県 | 3000 | 県政世論調査 | 58.4% | 59.0% | 53.5% | -4.9 | -5.5 | 2.5 | R1.5 | 51.0% |
| 愛媛県 | 2000 | 県民生活世論調査(奇数年) 県政に関する世論調査(偶数年) | 66.0% | 62.1% | 55.5% | -10.5 | -6.6 | -0.3 | R1.11 | 55.8% |
| 高知県 | 3000 | 県民世論調査 | 57.8% | 59.8% | 55.7% | -2.1 | -4.1 | -1.6 | R1.8 | 57.3% |
| 福岡県 | 4000 | 県民意識調査 | 47.6% | 47.4% | 45.3% | -2.3 | -2.1 | 0.0 | R1.7 | 45.3% |
| 熊本県 | 3500 | 県民アンケート調査 | 52.0% | 52.0% | 49.1% | -2.9 | -2.9 | 6.4 | R1.6 | 42.7% |

※1 令和4年度

※2 複数回実施した年度の回収率は平均を用いた

※3 回収率は3回の平均を用いた

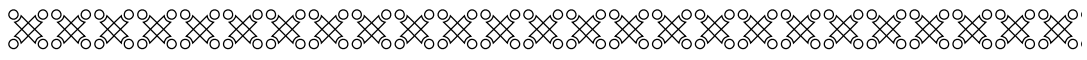
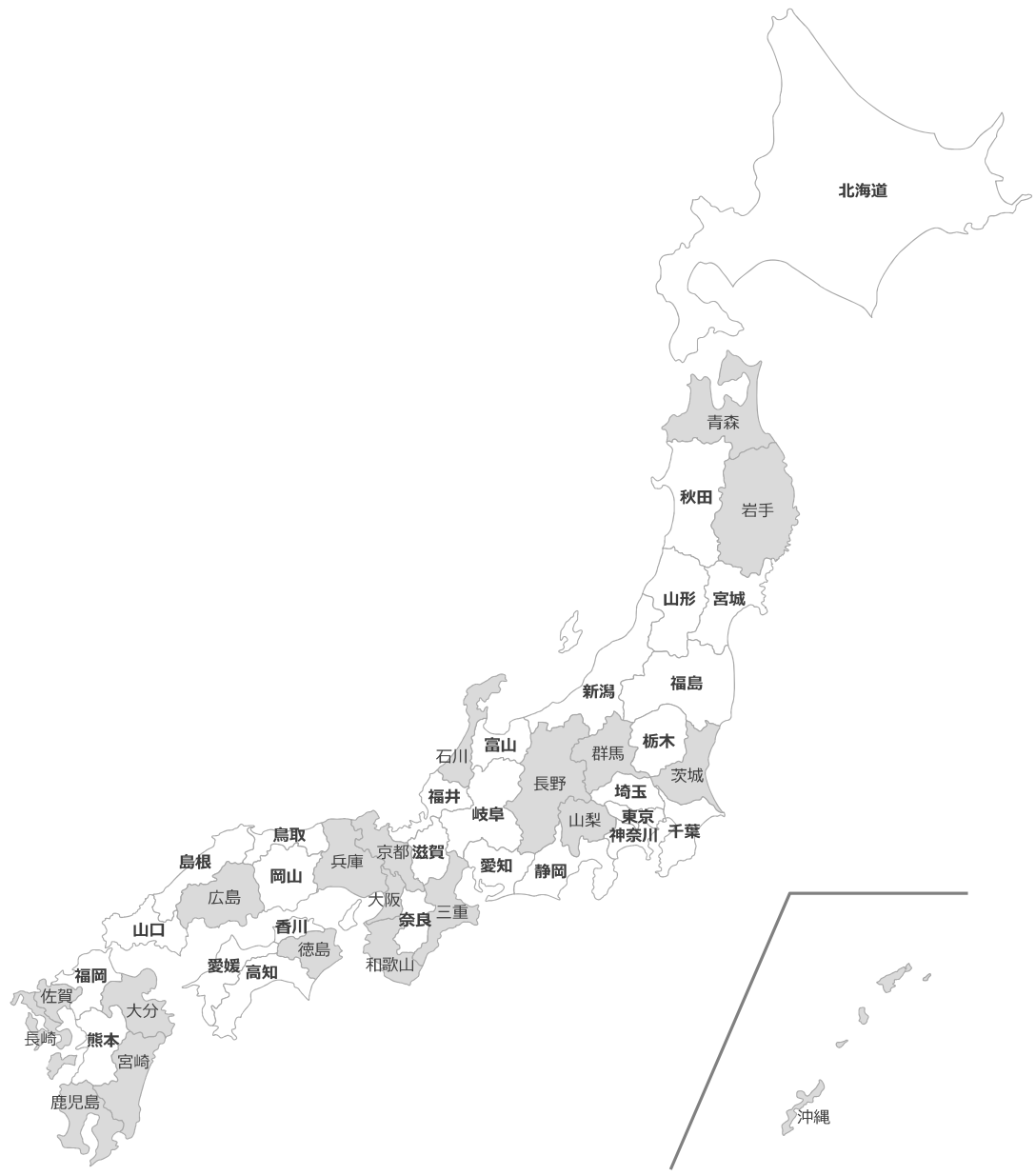
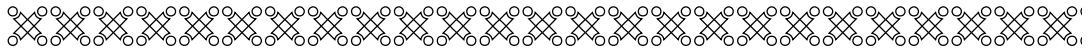
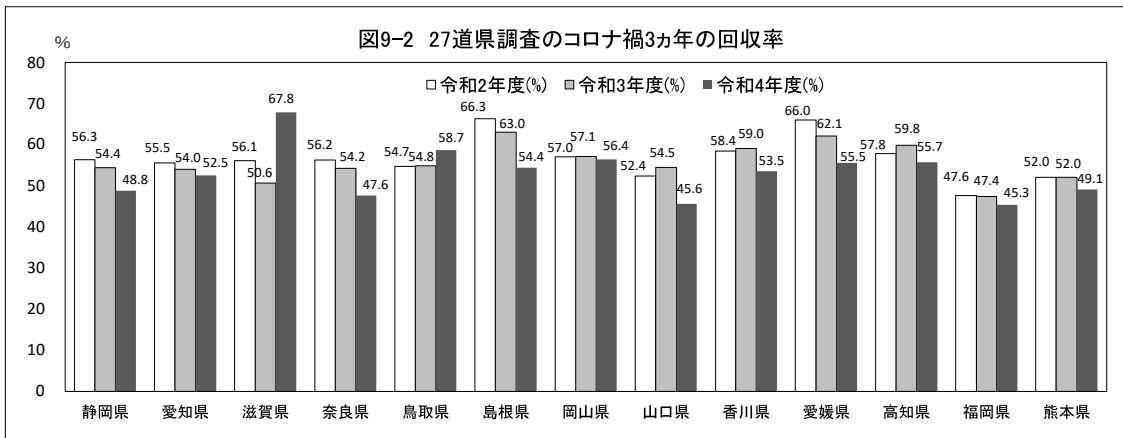
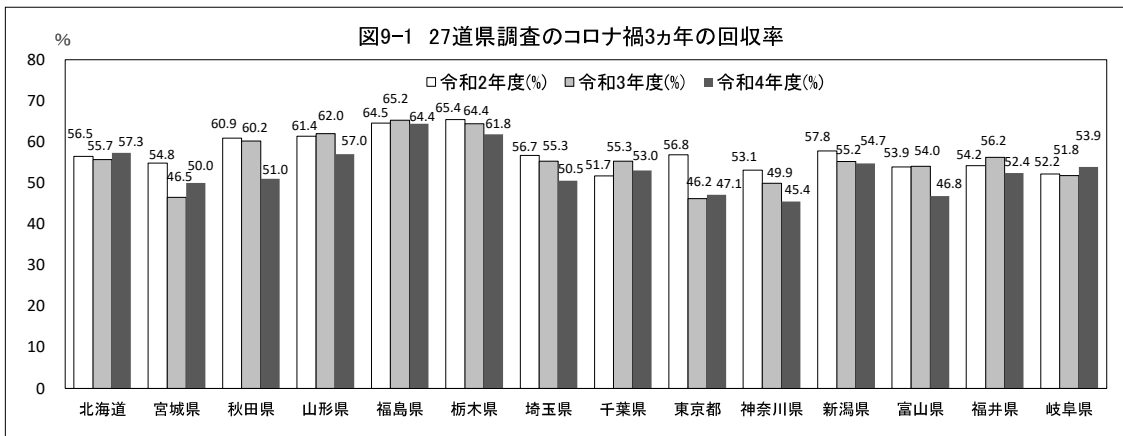


図8 令和2～4年度の回収率を比較した27 道県（白地の道県）





27 道県のうち、22 都県でコロナ禍 3 年目は 1 年目より回収率が下がった（図 9-1、9-2）。最も低下した島根県は- 11.9 ポイント、ついで愛媛県が- 10.5 ポイントなどで、上昇したのは滋賀県が+ 11.7 ポイント、鳥取県+ 4.0 ポイントなどとなっており、27 都県の平均は- 3.7 ポイントである（表 7）。2 年目→ 3 年目は 27 道県平均で- 2.4 ポイントの下落だが、3 年目とコロナ前の平時との比較では平均で+ 2.5 ポイントであり、比較可能な 24 道県のうち 16 道県ではコロナ前の平時よりは高い。道県の調査回収率は、コロナ禍 3 年間で低下傾向にあるものの、まだ多くの道県で平時より高い状態にあり、平時と同水準にまで低下してきた東京都区部・市部、政令指定都市とやや異なっている。





(2) 道県の年代別回答者数コロナ禍3年目と1年目の比較

道県の調査について、年代別の回答者数を令和2年度と4年度で比較した(表8)。40代以下と50代以上でみると、24道県のうち15都県で40代以下の住民の回答者数低下率が50代以上より大きくなっている(図10-1、10-2)。9道県では、50代以上の住民の回答者数低下率が40代以下より大きい。24道県の平均では、40代以下は2年度比平均89%、50代以上は2年度比平均95%である。年代ごとの25道県の2年度比平均では、20代以下が87%、30代が92%、40代が90%、50代が92%、60代が92%、70代以上が99%となっている。道県全体でみると、若い年代の回答ばかりが減少したわけではなく、70代以上を除く全年代で減少している。東京都区部・市部、政令市とはやや異なっている。

令和4年度の回答者数実数の2年度からの増減は、表9のようになっている。

表8 27道県の令和4年度回答者数令和2年度比(性・年代別)

| | 標本サイズ (R4年度) | 令和2年度 回収率 | 令和4年度 回収率 | 令和4年度回収数/令和2年度回収数 (網かけは令和4年度が2年度の80%未満) | | | | | | | | |
|-------|-----------------|--------------|--------------|--|------|-------|------|------|------|------|-------|------|
| | | | | 男 | 女 | 20代以下 | 30代 | 40代 | 50代 | 60代 | 70代以上 | |
| 北海道 | 1500 | 56.5% | 57.3% | 101% | 106% | 96% | 98% | 108% | 99% | 111% | 85% | 111% |
| 宮城県 | 4000 | 54.8% | 50.0% | 91% | 91% | 91% | 73% | 76% | 83% | 88% | 97% | 104% |
| 秋田県 | 5000 | 60.9% | 51.0% | 84% | 86% | 83% | 76% | 82% | 96% | 85% | 85% | 80% |
| 山形県※1 | 2500 | 61.4% | 57.0% | 93% | 90% | 95% | 67% | 80% | 85% | 93% | 86% | 111% |
| 福島県 | 1300/2000 | 64.5% | 64.4% | 100% | 104% | 94% | 96% | 93% | 89% | 86% | 93% | 122% |
| 栃木県 | 2000 | 65.4% | 61.8% | 95% | 88% | 98% | 82% | 104% | 88% | 81% | 84% | 120% |
| 埼玉県 | 5000 | 56.7% | 50.5% | 89% | 89% | 89% | 91% | 86% | 74% | 97% | 111% | 85% |
| 千葉県※1 | 3000 | 51.7% | 53.0% | 103% | 102% | 103% | 108% | 106% | 107% | 80% | 87% | 115% |
| 東京都 | 4000 | 56.8% | 47.1% | 83% | 78% | 87% | 57% | 71% | 87% | 91% | 91% | 90% |
| 神奈川県 | 3000×3回 | 53.1% | 45.4% | 85% | 92% | 84% | 103% | 85% | 84% | 87% | 79% | 92% |
| 新潟県 | 3000 | 57.8% | 54.7% | 95% | 95% | 94% | 87% | 84% | 98% | 95% | 86% | 108% |
| 富山県 | 4000 | 53.9% | 46.8% | 87% | 86% | 88% | 85% | 89% | 68% | 87% | 84% | 108% |
| 福井県 | 3000 | 54.2% | 52.4% | 97% | 99% | 97% | 72% | 88% | 101% | 93% | 100% | 106% |
| 岐阜県 | 3000 | 52.2% | 53.9% | 103% | 101% | 105% | 103% | 103% | 102% | 121% | 120% | 76% |
| 静岡県 | 4000/3500 | 56.3% | 48.8% | 76% | 76% | 74% | 84% | 73% | 59% | 63% | 77% | 99% |
| 愛知県※1 | 3000×2回 | 55.5% | 52.5% | 95% | 99% | 91% | 80% | 94% | 100% | 101% | 98% | 98% |
| 滋賀県※2 | 3000 | 56.1% | 67.8% | 121% | 129% | 110% | - | - | - | - | - | - |
| 奈良県 | 5000/7000 | 56.2% | 47.6% | 85% | 84% | 81% | 63% | 79% | 77% | 91% | 88% | 80% |
| 鳥取県 | 3000 | 54.7% | 58.7% | 107% | 107% | 108% | 112% | 134% | 112% | 108% | 102% | 91% |
| 島根県 | 2000 | 66.3% | 54.4% | 82% | 77% | 89% | 105% | 84% | 94% | 98% | 100% | 57% |
| 岡山県 | 2500 | 57.0% | 56.4% | 99% | 108% | 107% | 72% | 112% | 99% | 99% | 95% | 108% |
| 山口県 | 3000 | 52.4% | 45.6% | 87% | - | - | - | - | - | - | - | - |
| 香川県 | 3000 | 58.4% | 53.5% | 92% | 90% | 92% | 82% | 66% | 75% | 86% | 93% | 124% |
| 愛媛県 | 2000 | 66.0% | 55.5% | 84% | 90% | 81% | 67% | 92% | 82% | 87% | 76% | 94% |
| 高知県 | 3000 | 57.8% | 55.7% | 96% | 89% | 104% | - | - | - | - | - | - |
| 福岡県※3 | 4000 | 47.6% | 45.3% | 95% | 82% | 84% | 100% | 104% | 94% | 88% | 88% | 88% |
| 熊本県 | 1500/3500 | 52.0% | 49.1% | 95% | 102% | 101% | 120% | 106% | 107% | 80% | 101% | 109% |

※1 年齢の回答選択肢の区分上、ここでは回答「60～64歳」を60代、「65歳以上」を70代以上としている(山形県、千葉県、愛知県)

※2 年齢の回答選択肢が15歳さみになっているため、ここでは年代別の比較を行わないこととした

※3 性別質問がR2年度の選択式から3、4年度は自由記述式に変更され、無回答等が2.6%(R2)→15.1%(R4)と大幅に増加し男女の件数が大きく減少した標本サイズが変更された場合、R4年度を基準に重みづけをして算出した(福島県、静岡県、奈良県、熊本県)

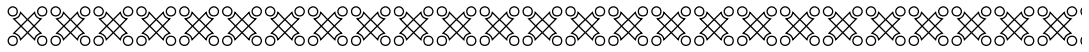


図10-1 24道県のコロナ禍3年目回答者数の1年目比(年代別)

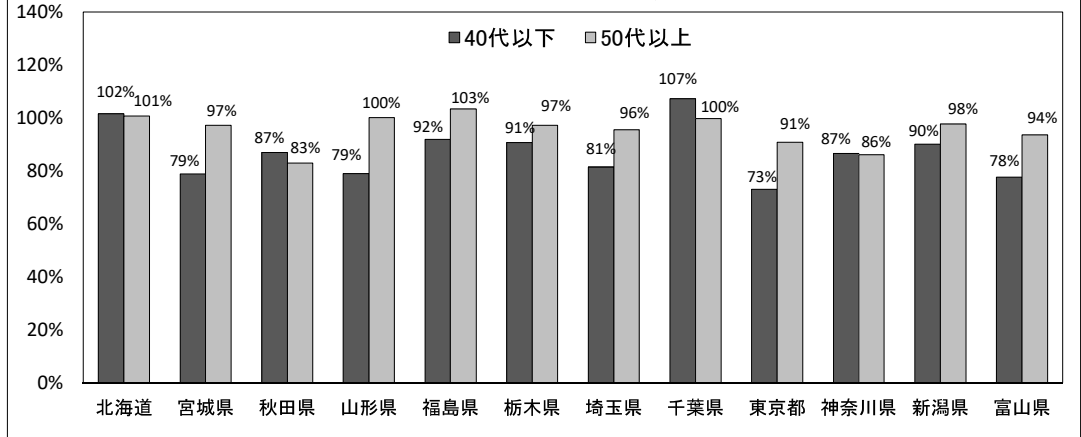
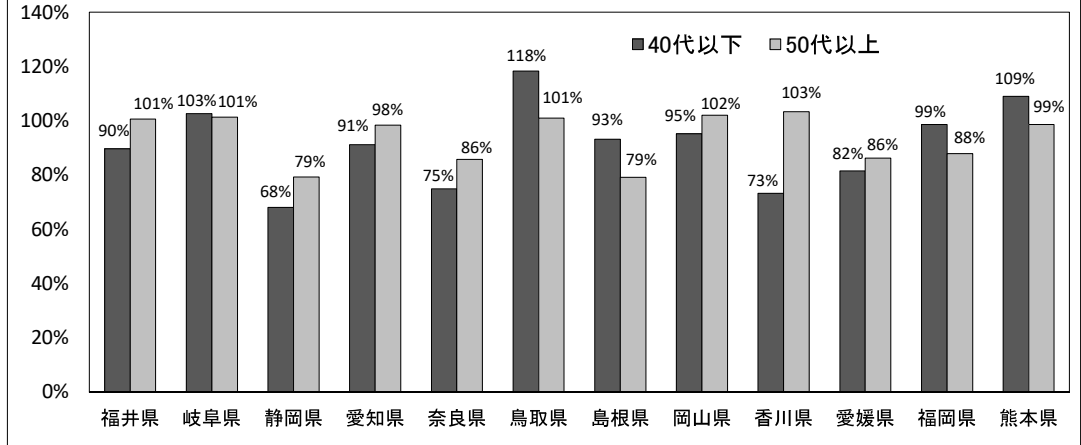


図10-2 24道県のコロナ禍3年目回答者数の1年目比(年代別)



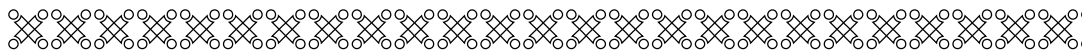
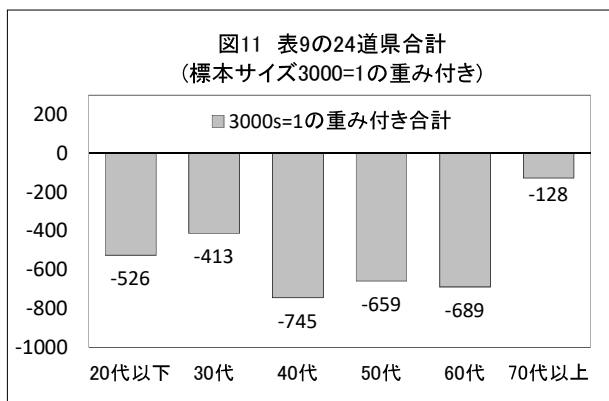


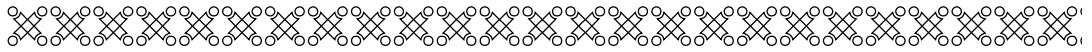
表9 27道県の令和4年度回収数の増減（年代別）

| | 標本サイズ (R4年度) | 令和2年 度回収計 | 令和4年 度回収計 | 令和4年度回収数-令和2年度回収数※1 | | | | | | |
|-------|-----------------|--------------|--------------|---------------------|------|------|------|------|-------|------|
| | | | | 20代以下 | 30代 | 40代 | 50代 | 60代 | 70代以上 | |
| 北海道 | 1500 | 848 | 860 | 10 | -2 | 11 | -2 | 22 | -25 | 6 |
| 宮城県 | 4000 | 2190 | 2001 | -188 | -40 | -50 | -57 | -44 | -18 | 21 |
| 秋田県 | 5000 | 3044 | 2548 | -464 | -50 | -63 | -18 | -87 | -102 | -144 |
| 山形県※2 | 2500 | 1532 | 1425 | -115 | -46 | -30 | -39 | -22 | -28 | 52 |
| 福島県 | 1300/2000 | 1289 | 1287 | -4 | -5 | -8 | -21 | -31 | -19 | 80 |
| 栃木県 | 2000 | 1307 | 1236 | -66 | -22 | 5 | -26 | -44 | -43 | 64 |
| 埼玉県 | 5000 | 2834 | 2524 | -282 | -24 | -49 | -135 | -15 | 49 | -108 |
| 千葉県※2 | 3000 | 1549 | 1591 | 38 | 10 | 11 | 20 | -61 | -19 | 78 |
| 東京都 | 4000 | 2273 | 1883 | -391 | -125 | -102 | -51 | -32 | -31 | -50 |
| 神奈川県 | 3000×3回 | 1594 | 1363 | -211 | 2 | -30 | -55 | -45 | -62 | -21 |
| 新潟県 | 3000 | 1734 | 1640 | -93 | -28 | -36 | -6 | -13 | -46 | 36 |
| 富山県 | 4000 | 2155 | 1873 | -263 | -22 | -25 | -130 | -52 | -74 | 40 |
| 福井県 | 3000 | 1625 | 1571 | -49 | -39 | -20 | 3 | -20 | -1 | 28 |
| 岐阜県 | 3000 | 1566 | 1616 | 28 | 4 | 6 | 5 | 56 | 58 | -101 |
| 静岡県 | 4000/3500 | 2250 | 1707 | -553 | -25 | -66 | -166 | -175 | -114 | -7 |
| 愛知県※2 | 3000 | 1666 | 1575 | -80 | -52 | -13 | 0 | 2 | -3 | -14 |
| 滋賀県※3 | 3000 | 3246 | 3920 | - | - | - | - | - | - | - |
| 奈良県 | 5000/7000 | 3933 | 3331 | -693 | -93 | -82 | -149 | -63 | -106 | -200 |
| 鳥取県 | 3000 | 1642 | 1760 | 125 | 24 | 61 | 31 | 24 | 7 | -22 |
| 島根県 | 2000 | 1325 | 1088 | -213 | 4 | -20 | -10 | -4 | 1 | -184 |
| 岡山県 | 2500 | 1424 | 1411 | -6 | -40 | 18 | -2 | -3 | -13 | 34 |
| 山口県 | 3000 | 1571 | 1368 | - | - | - | - | - | - | - |
| 香川県 | 3000 | 1751 | 1606 | -131 | -22 | -72 | -73 | -40 | -27 | 103 |
| 愛媛県 | 2000 | 1320 | 1110 | -200 | -36 | -10 | -35 | -26 | -69 | -24 |
| 高知県※4 | 3000 | 1734 | 1671 | - | - | - | - | - | - | - |
| 福岡県 | 4000 | 1902 | 1811 | -148 | 0 | 9 | -19 | -40 | -49 | -49 |
| 熊本県 | 1500/3500 | 1820 | 1720 | 28 | 19 | 9 | 15 | -62 | 3 | 44 |

※1 各年代の増減件数を積み上げているため、年代不明を含んでいる「令和4年度回収計-令和2年度回収計」と必ずしも一致しない
 ※2 年齢の回答「60~64歳」を60代、「65歳以上」を70代以上としている（山形県、千葉県、愛知県）



コロナ禍3年目に全国の回答者数が、1年目とくらべて年代別にどのように増減したか見通す試みとして、表9の各道県の標本サイズに対して、3000を1とする重みをつけ（例：標本2000の県は重み1.5、4000の県は0.75）、24道県を合計してみると、20代以下-526、30代-413、40代-745、50代-659、60代-689、70代以上-128、全年代計では-3159となる（図11）。県別では、



若い年代の回答者が減少した地域、どの年代も減少した地域、上の年代が減少した地域とばらつきがみられるものの、道県全体でコロナ禍3年の回答者数の動向をみると、60代以下はどの年代も1年目より回答者数が減少し、70代以上は1年目より回答者数は減っているものの減少幅は小さい、という計算結果となった。

20歳以上人口全体に占める20代の比率は12.0%で、70代以上は26.7%である³⁾。コロナ禍3年が経ち、20代以下で回答者の減少率が他の年代より高くなっても、人口全体に占める比率が低いいため、20代以下の未回答者の実人数は多くはならない。一方、全体に占める比率が高い70代以上の回答は3年経過してもあまり減っていないため、調査結果への意見等の反映という点では、3年間では70代以上の比重が増したといえるだろう。

まとめ

地方自治体の住民対象の郵送調査では、コロナ禍1年目に平時から大きく上昇した回収率が3年間で低下し、平時の水準まで戻りつつある。東京都区部・市部、政令指定都市では、40代以下の回答者数の減少が影響している。その傾向は、東京都区部でより明瞭に表れている。

全国では、コロナ禍3年間で回収率は低下傾向にあるものの、まだ平時より高い状態にある県も多い。全国を年代別にみると、60代以下の全年代で回答者数が減っているものの、70代以上は減り方が小さく、回収率の低下を鈍らせていると考えられる。

(いだ・じゅんじ)

<注>

- 1) 井田潤治（2021）コロナ禍の地方自治体郵送調査の回収率－平時との比較，市場調査307，2-17
- 2) 井田潤治（2022）コロナ禍2年目の地方自治体郵送調査の回収率－1年目との比較，市場調査309，2-16
- 3) 総務省：住民基本台帳人口、令和4年1月1日現在